

Anleitung ftp-Zugang

*Horn Druck & Verlag GmbH
76646 Bruchsal*



Copyright © 2009 by Kirschenmann Datentechnik
Alle Rechte vorbehalten

1. Inhaltsverzeichnis

| | |
|----------------------------------------------------------|-----------|
| 1. Inhaltsverzeichnis | 2 |
| 2. Systemvoraussetzungen | 3 |
| 2.1. Überprüfen der Version des Internet Explorers | 3 |
| 2.2. Andere Programme zur Datenübertragung | 5 |
| 3. Einstellungen im Internet Explorer | 6 |
| 3.1. Das Register „Sicherheit“ | 7 |
| 3.2. Das Register „Erweitert“ | 9 |
| 4. Verbindungsaufbau mit dem ftp-Server | 10 |
| 5. Probleme bei der Datenübertragung | 13 |
| 6. Stichwortverzeichnis | 14 |
| 7. Abbildungsverzeichnis | 15 |

2. Systemvoraussetzungen

Der Zugang zum ftp-Server der Firma Horn Druck & Verlag GmbH kann, bei Windows Systemen, über den Internet Explorer ab Version 7.0 erfolgen.

Alternativ können Sie auch ein anderes ftp-Klientenprogramm verwenden. Auf welche Parameter bei diesen Programmen besonders geachtet werden muss, lesen Sie bitte auf Seite 5 nach.

Systemvoraussetzungen

2.1. Überprüfen der Version des Internet Explorers

Um die aktuelle Versionsnummer Ihres Internet Explorers zu ermitteln, klicken Sie bitte, wie in der nachfolgenden Abbildung zu sehen, in der Symbolleiste auf den Schalter mit dem Fragezeichen. Alternativ dazu können Sie auch den Menüpunkt „?“ aufrufen, wenn Sie die Menüleiste eingeschaltet haben.



Abb. 1 – Menüpunkt „Fragezeichen“

Im Menü, das sich danach öffnet, klicken Sie bitte den Unterpunkt „Info“ an. Es öffnet sich nun ein Fenster, in dem Ihnen die Versionsnummer Ihres Internet Explorers angezeigt wird.



Abb. 2 – Info-Fenster „Versionsnummer“

Das oben gezeigte Infofenster kann auch andere Angaben erhalten, wenn Sie die von Microsoft kostenlos erhältlichen Service- und Sicherheitsupdates nicht auf Ihrem Computer installiert haben oder wenn diese nicht aktuell sind.

Sollte hier eine Programmversion kleiner 7.x angezeigt werden, so sind zunächst die aktuellen Service- und Sicherheitsupdates auf dem Rechner zu installieren. Die Internetadresse für die Microsoft Updates lautet:

<http://www.update.microsoft.com/microsoftupdate/v6/default.aspx?ln=de>

ACHTUNG! Beachten Sie bitte, dass vor der Installation von Software, immer eine Datensicherung durchgeführt werden sollte. Wir übernehmen keine Gewähr für die ordnungsgemäße Installation und Funktion der Service- und Sicherheitsupdates!

2.2. Andere Programme zur Datenübertragung

Prinzipiell können Sie jede ftp-Klientensoftware Wahl für die Datenübertragung verwenden.

Achten Sie dabei jedoch bitte auf folgende Einstellungen:

- Servername: horngroup.biz (ohne ftp)
- PASV-Modus: Ausgeschaltet (kein Haken)
- Anmeldung: Es ist keine anonyme Anmeldung möglich
- Name und Kennwort für die Anmeldung wurden Ihnen zugeschickt

Falls Sie einen einfach zu bedienenden und preisgünstigen Windows Klienten für die ftp-Datenübertragung suchen, dann empfehlen wir das Programm PSFTP Standard. Über die Internetadresse <http://www.psftp.de> können Sie eine 30 Tage Testversion herunterladen.

Natürlich können Sie auch viele andere ftp-Klienten verwenden, die teilweise über das Internet bezogen werden können.

3. Einstellungen im Internet Explorer

Bevor Sie mit der Datenübertragung zum ersten Mal beginnen, sollten Sie einige Parameter des Internet Explorers überprüfen. Diese Parameter müssen nur vor der ersten Datenübertragung an Ihrem Rechner eingestellt werden.

Rufen Sie über die Menüleiste des Internet Explorer oder, wie in der nachfolgenden Abbildung zu sehen, über den Schalter in der Symbolleiste den Menüpunkt „Extras“ auf.

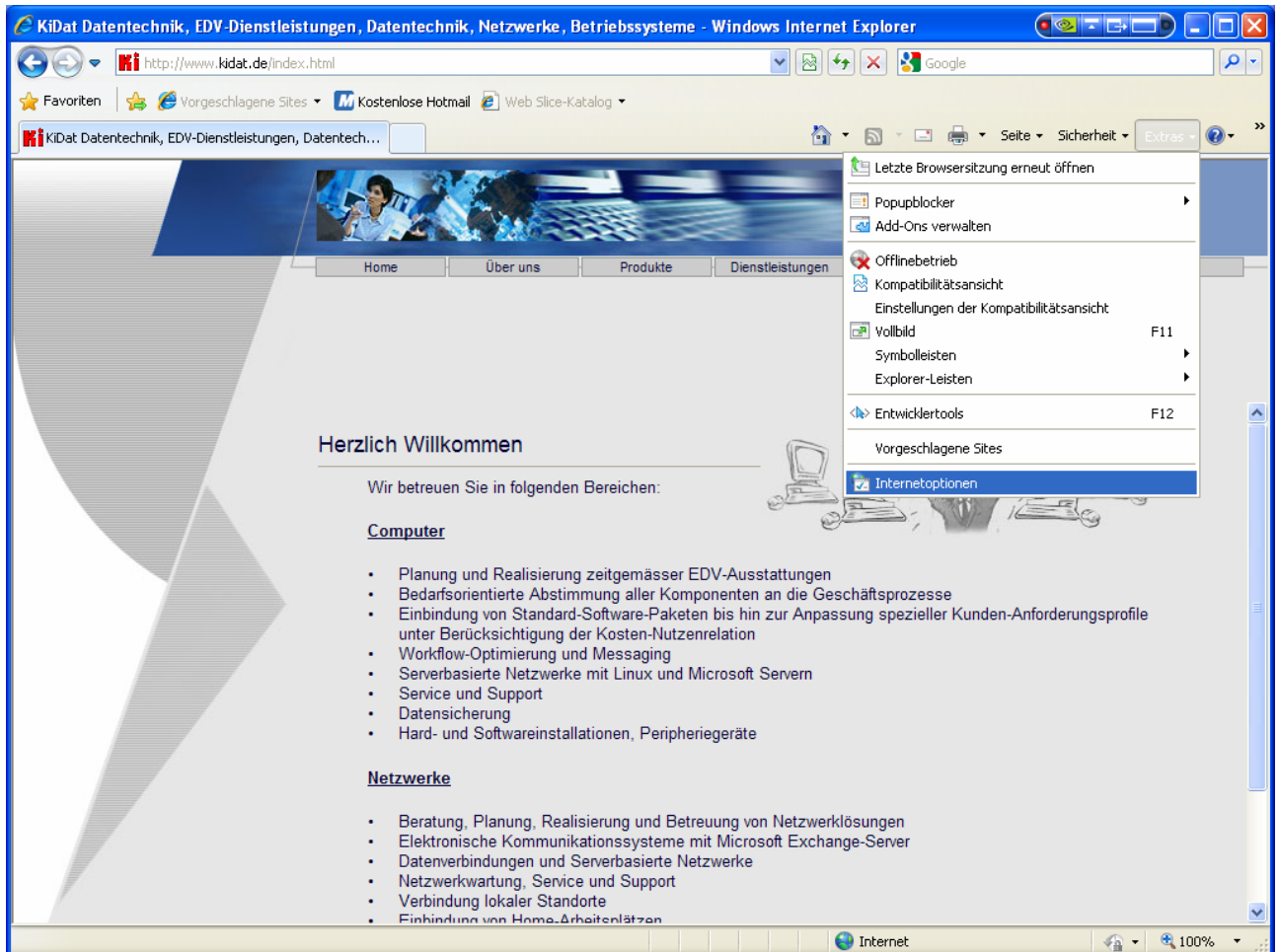


Abb. 3 – Menüpunkt „Extras“

Klicken Sie nun mit der linken Maustaste den Unterpunkt „*Internetoptionen*“ an.

3.1. Das Register „Sicherheit“

Klicken Sie das Register „Sicherheit“ einmal mit der linken Maustaste an. Der obere Rand des ausgewählten Registers wird, wie in der nächsten Abbildung zu sehen, farblich markiert.

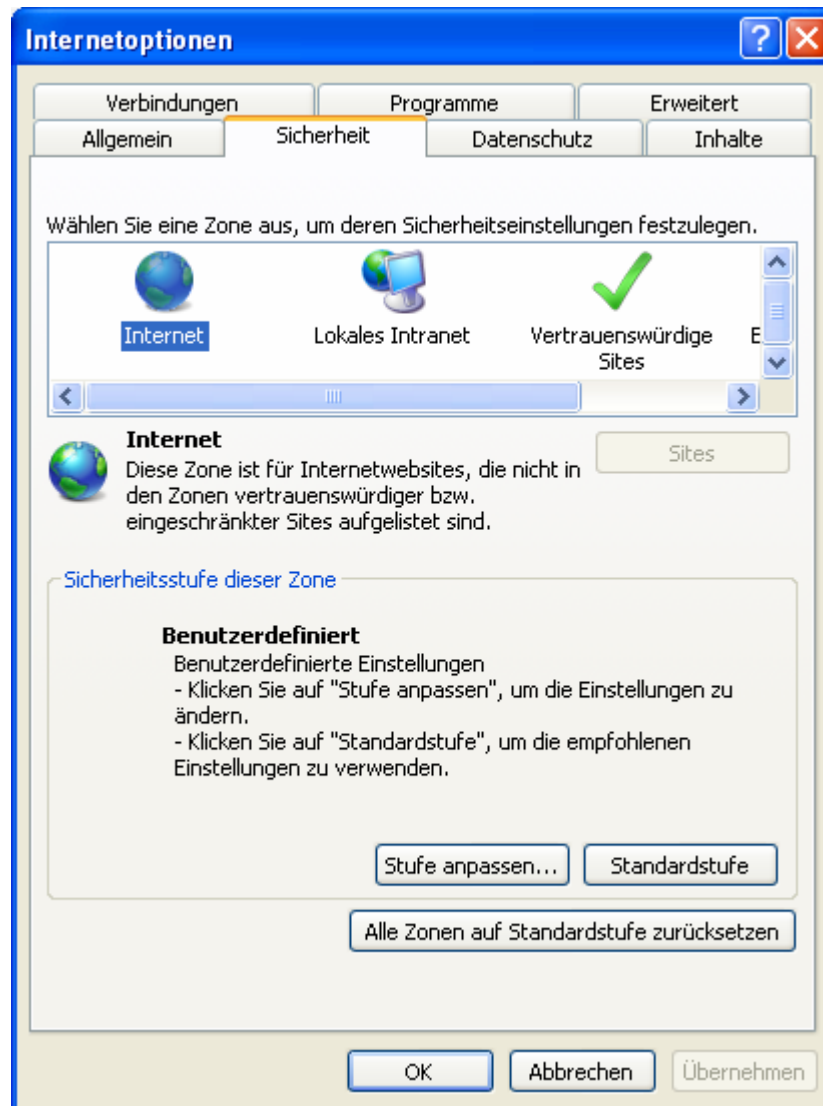


Abb. 4 – Internetoptionen - Sicherheit

Klicken Sie nun einmal auf den Schalter „Stufe anpassen...“, um die Einstellungen der aktuellen Sicherheitsstufe ändern zu können.

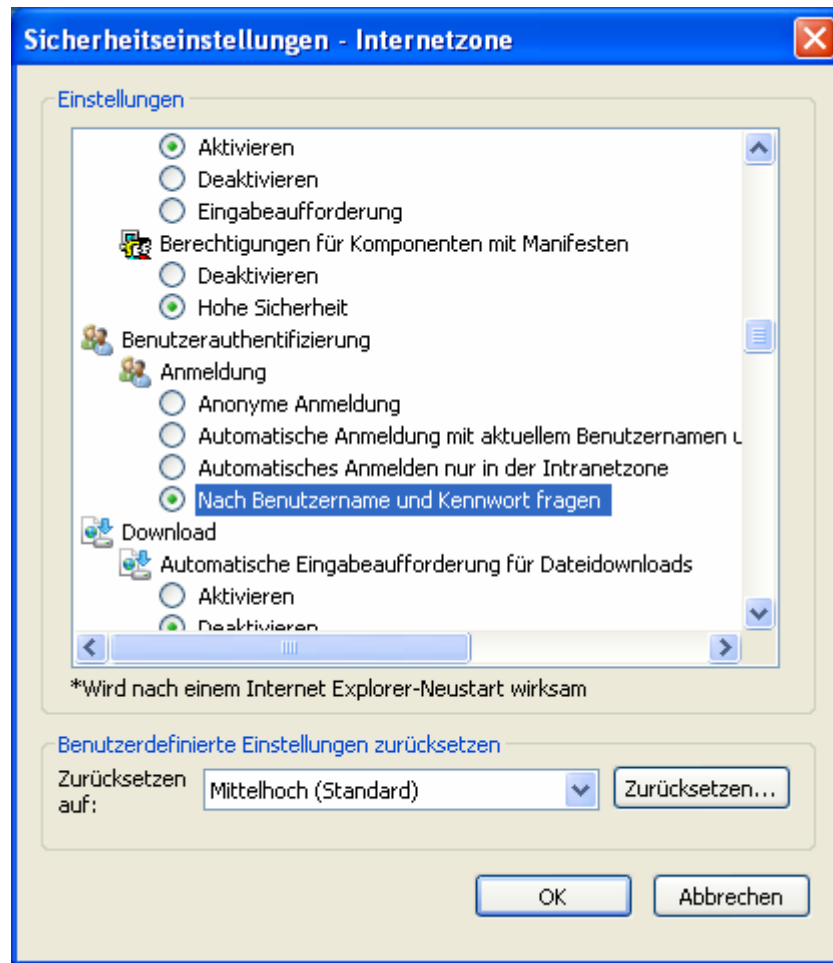


Abb. 5 – Internetoptionen - Internetzone

Suchen Sie in der Auflistung nach den Parametern „Benutzerauthentifizierung/Anmeldung“ und wählen Sie dort die Option „Nach Benutzername und Kennwort fragen“ aus. Bestätigen Sie die Einstellung mit dem Schalter „OK“ und bestätigen Sie dies ggf. nochmals mit „Ja“.

3.2. Das Register „Erweitert“

Klicken Sie das Register „Erweitert“ einmal mit der linken Maustaste an. Der obere Rand des ausgewählten Registers wird Ihnen wieder, wie in der nächsten Abbildung zu sehen, farblich markiert und wird zusätzlich in den Vordergrund gestellt.

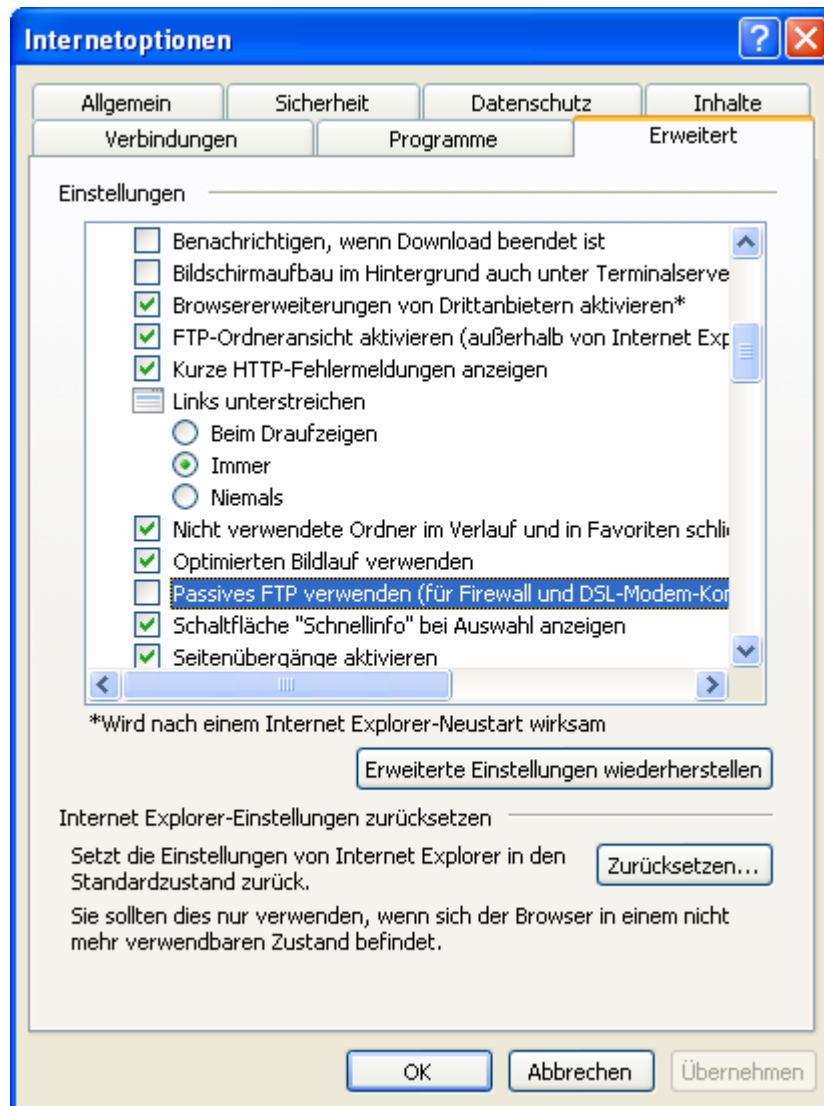


Abb. 6 – Internetoptionen - Erweitert

Suchen Sie in der Auflistung nach dem Parameter „Passives FTP verwenden (für Firewall...)“. In dieser Option darf der Haken nicht gesetzt sein. Bestätigen Sie die Einstellung mit dem Schalter „OK“.

4. Verbindungsaufbau mit dem ftp-Server

Geben Sie nun in die Adresszeile, wie unten gezeigt, die Adresse des ftp-Servers <ftp://horngroup.biz> ein und schließen Sie Ihre Eingabe mit der ENTER-Taste ab.

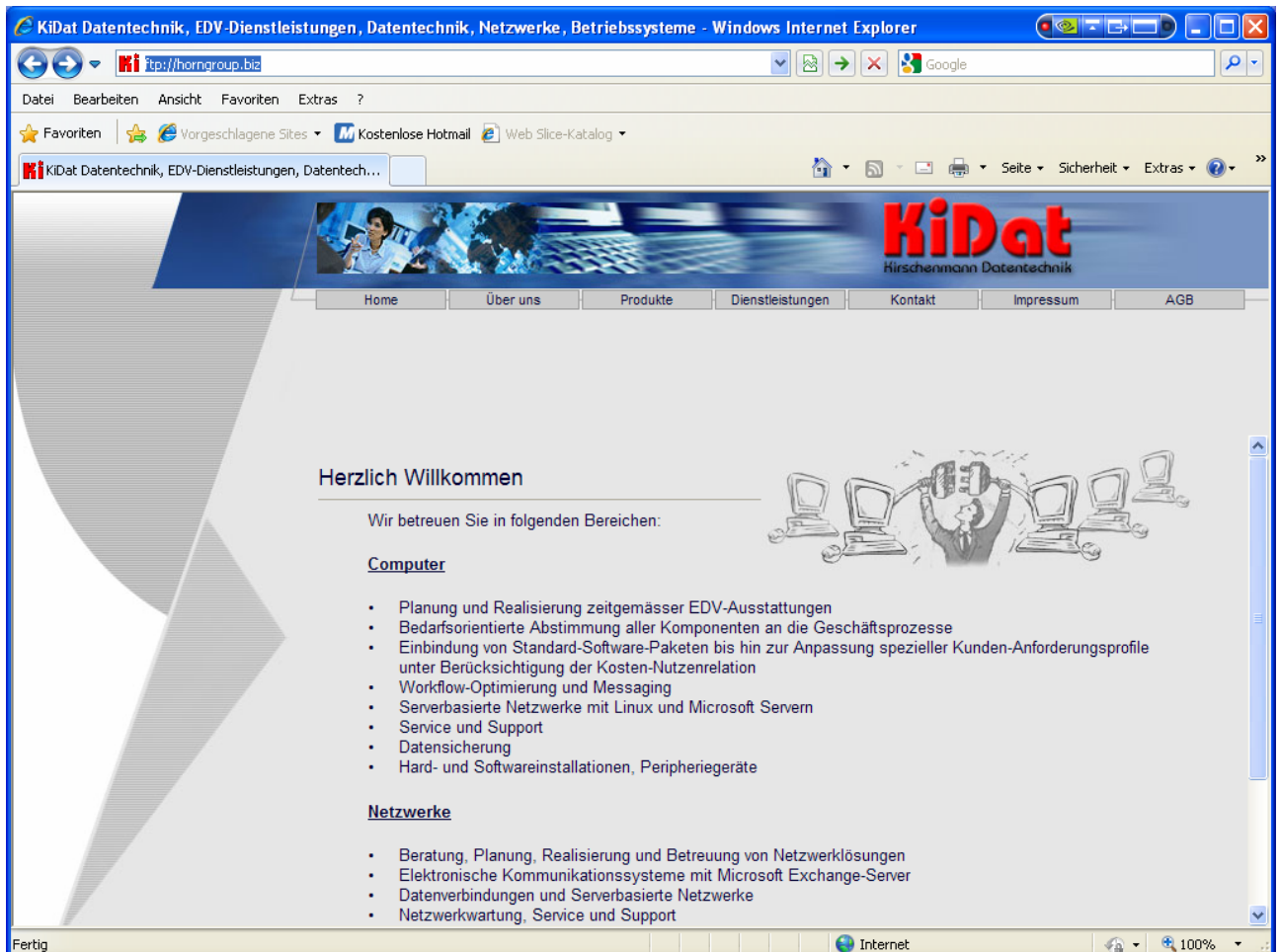
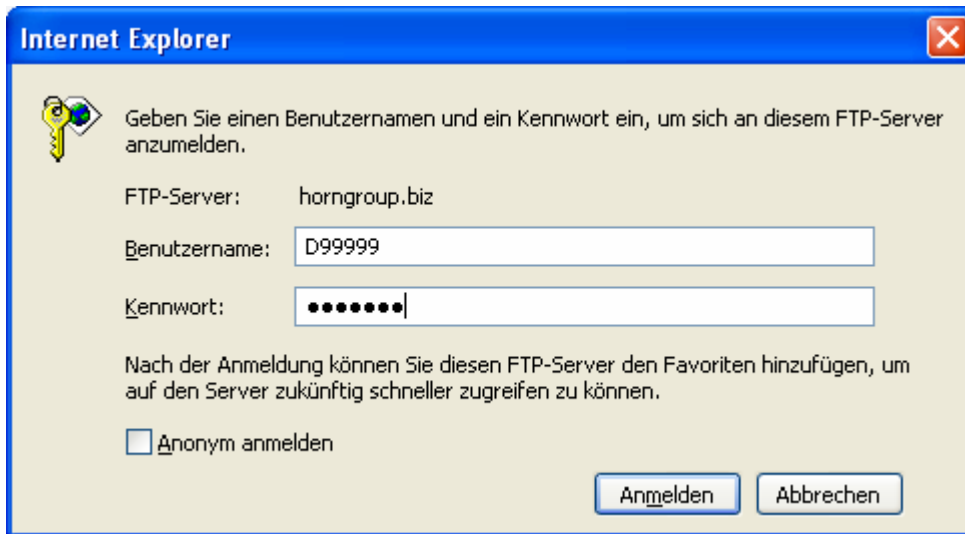


Abb. 7 – Adresse des ftp-Servers eingeben

Geben Sie nun auf der nachfolgenden Abfragemaske die Daten ein, die wir Ihnen genannt bzw. zugeschickt haben.



The screenshot shows the 'Internet Explorer' login dialog box. It has a blue title bar with the text 'Internet Explorer' and a close button. The main area is light beige and contains the following text and fields:

- A key icon and the text: 'Geben Sie einen Benutzernamen und ein Kennwort ein, um sich an diesem FTP-Server anzumelden.'
- 'FTP-Server: horngroup.biz'
- 'Benutzername: D99999' (text entered in a white box)
- 'Kennwort: ●●●●●●' (text entered in a white box with dots)
- Text: 'Nach der Anmeldung können Sie diesen FTP-Server den Favoriten hinzufügen, um auf den Server zukünftig schneller zugreifen zu können.'
- An unchecked checkbox labeled 'Anonym anmelden'.
- Two buttons at the bottom right: 'Anmelden' and 'Abbrechen'.

Abb. 8 – Benutzername und Kennwort

Der Benutzername besteht aus einem großen „D“, gefolgt von Ihrer Kundennummer. In das Kennwortfeld geben Sie das Ihnen per E-Mail übersandte Kennwort ein. Das Feld „Anonym anmelden“ lassen Sie bitte leer. Betätigen Sie nun den Schalter „Anmelden“.

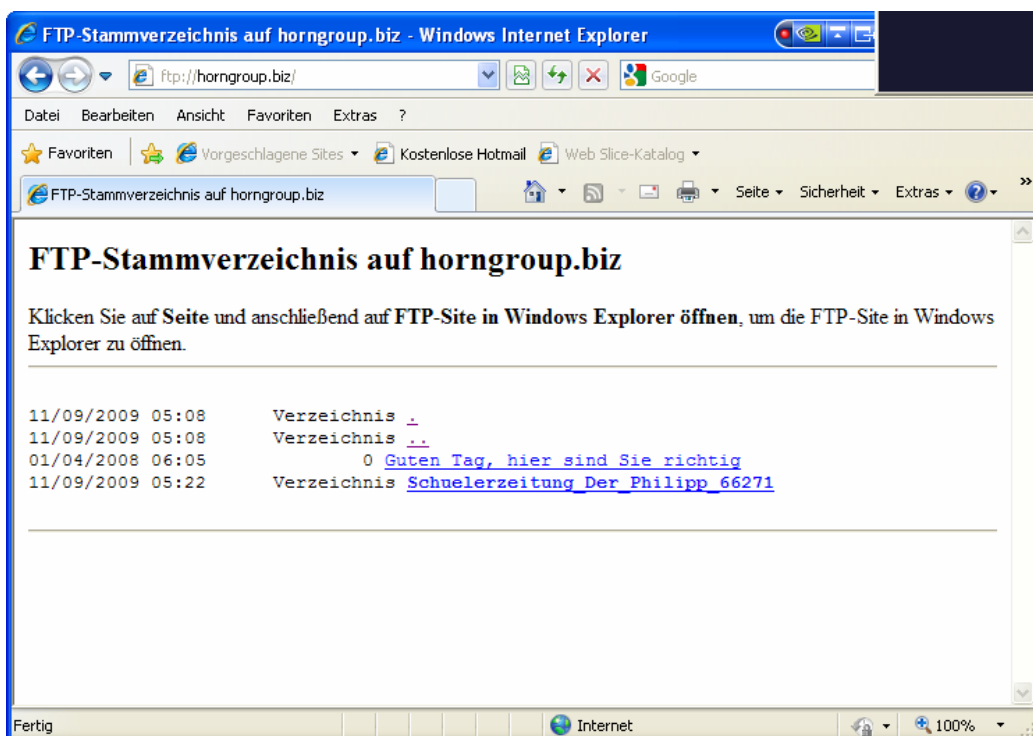


Abb. 9 – Stammverzeichnis des ftp-Servers

Unter Umständen erscheint zuvor eine Meldung der Windows Firewall in der Sie gefragt werden, ob Sie die Verbindung zulassen möchten. Bestätigen Sie dies mit der Option „Dauerhaft zulassen“ bzw. „Nicht mehr nachfragen“. Sie sollten anschließend das Stammverzeichnis des ftp-Servers sehen.

Wählen Sie nun im Menüpunkt „Ansicht“ den Unterpunkt „FTP-Site in Windows Explorer öffnen“ aus, wie es in der nachfolgenden Abbildung zu sehen ist.

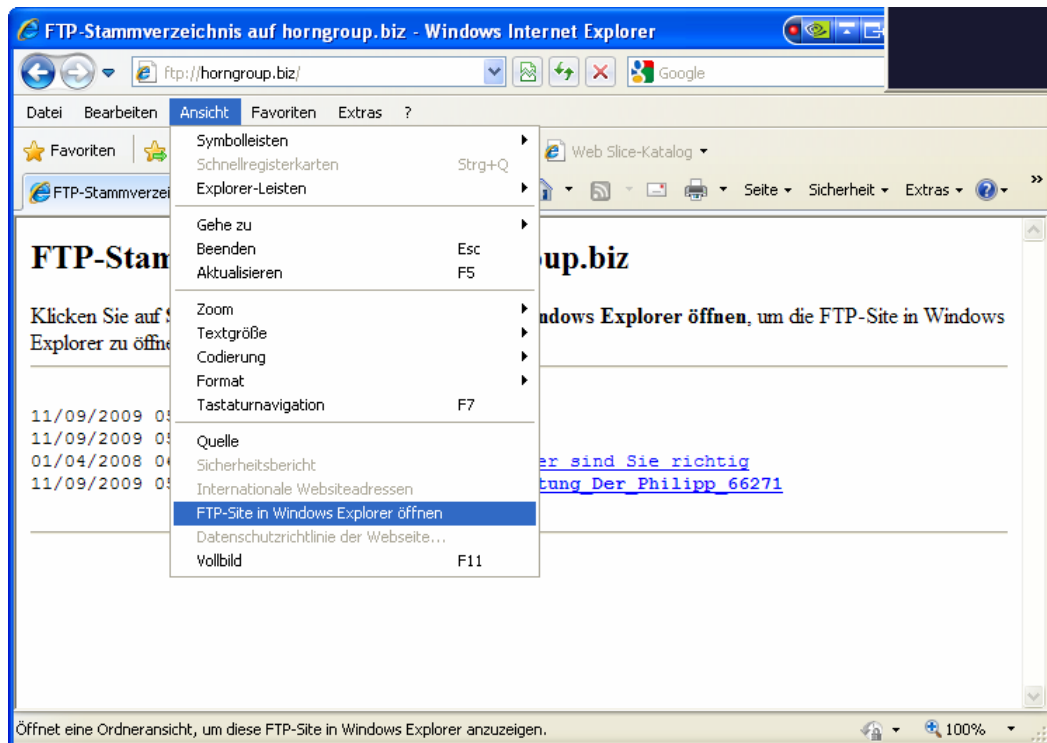


Abb. 10 – ftp-Seite im Windows Explorer öffnen

Sie werden jetzt noch mal nach Ihrem Benutzernamen und dem Kennwort gefragt, bevor das ftp-Fenster geöffnet wird. In dieses Fenster können Sie nun einfach die zu übertragenden Dateien per Drag and Drop eingefügt werden.

Nach Abschluss der Datenübertragung können Sie das Explorer-Fenster einfach schließen.

5. Probleme bei der Datenübertragung

Sollten Sie Probleme bei der Einrichtung der Verbindung oder bei der Datenübertragung haben, so können Sie sich jederzeit an uns wenden. Rufen Sie uns einfach zwischen 10.00 Uhr und 20.00 Uhr unter der Rufnummer 07251/9785-777 an.

Bitte haben Sie Verständnis dafür, dass die Mitarbeiter der Hotline nur technische Hilfe zur Datenübertragung geben können. Sollten Sie Fragen zur Vorlagenerstellung oder zum Druck haben, so wenden Sie sich bitte an Ihren Kundenberater.

6. Stichwortverzeichnis

A

| | |
|----------------------|----|
| Anmeldung | 5 |
| Anonym anmelden..... | 11 |

B

| | |
|-----------------------------------------|---|
| Benutzerauthentifizierung/Anmeldung.... | 8 |
|-----------------------------------------|---|

D

| | |
|-----------------------|----|
| Datensicherung | 4 |
| Datenübertragung..... | 13 |

E

| | |
|----------------------------------|----|
| Einrichtung der Verbindung | 13 |
| Erweitert | 9 |

F

| | |
|--------------------------|------|
| ftp://horngroup.biz..... | 10 |
| ftp-Klient | 3, 5 |

H

| | |
|----------------|----|
| Hotline | 13 |
| Rufnummer..... | 13 |

I

| | |
|-----------------------|---|
| Internetoptionen..... | 6 |
|-----------------------|---|

N

| | |
|-----------------------------------------------|---|
| Nach Benutzername und Kennwort fragen..... | 8 |
|-----------------------------------------------|---|

P

| | |
|----------------------------------|---|
| Parameter..... | 6 |
| Passives FTP verwenden..... | 9 |
| PASV-Modus..... | 5 |
| Programmversion kleiner 7.x..... | 4 |

R

| | |
|-----------------|---|
| Register | |
| Erweitert..... | 9 |
| Sicherheit..... | 7 |

S

| | |
|--------------------------|---|
| Servername | 5 |
| Sicherheit | 7 |
| Sicherheitsupdates | 4 |
| Stufe anpassen..... | 7 |

V

| | |
|--------------------------------------|---|
| Version des Internet Explorers | 3 |
|--------------------------------------|---|

W

| | |
|-----------------------|----|
| Windows Firewall..... | 12 |
|-----------------------|----|

7. Abbildungsverzeichnis

| | |
|------------------------------------------------------|----|
| Abb. 1 – Menüpunkt „Fragezeichen“ | 3 |
| Abb. 2 – Info-Fenster „Versionsnummer“ | 4 |
| Abb. 3 – Menüpunkt „Extras“ | 6 |
| Abb. 4 – Internetoptionen - Sicherheit | 7 |
| Abb. 5 – Internetoptionen - Internetzone | 8 |
| Abb. 6 – Internetoptionen - Erweitert | 9 |
| Abb. 7 – Adresse des ftp-Servers eingeben | 10 |
| Abb. 8 – Benutzername und Kennwort..... | 11 |
| Abb. 9 – Stammverzeichnis des ftp-Servers..... | 11 |
| Abb. 10 – ftp-Seite im Windows Explorer öffnen | 12 |